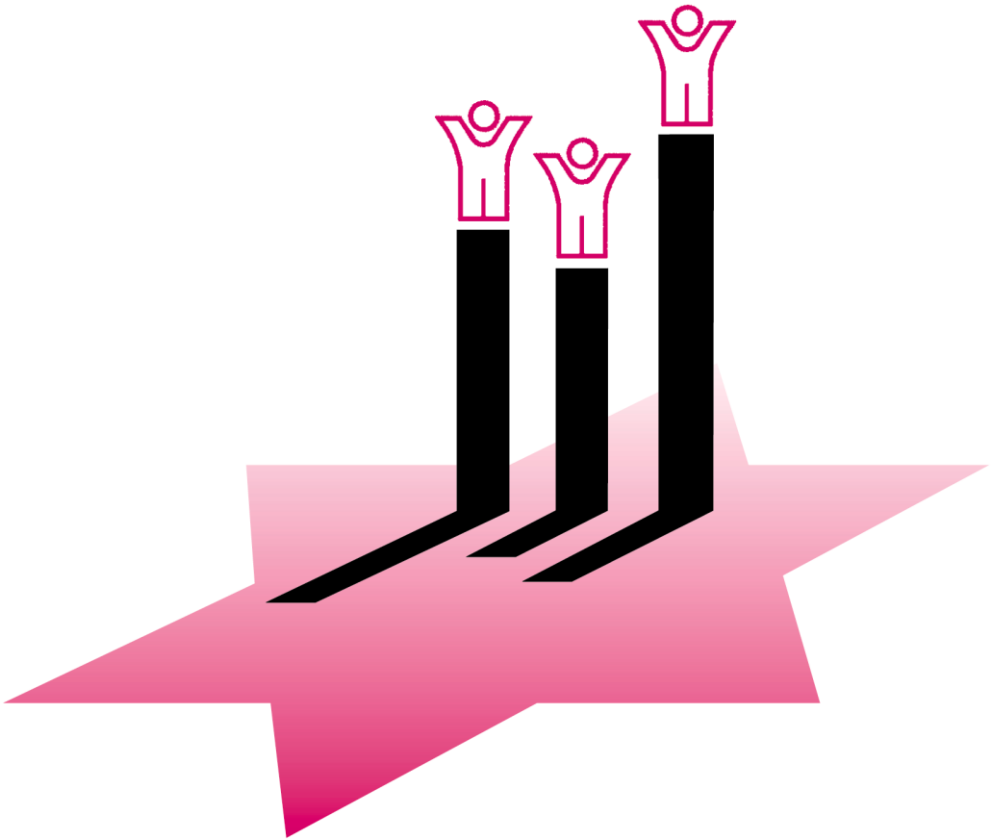


4

ילדים החיים מחוץ למשפחתם



מבוא

במדינות רבות, וכך גם בישראל, הוצאתם של ילדים ובני נוער מבתיהם והעברתם למסגרות חוץ ביתיות הן שיטה מקובלת, אשר לה היסטוריה ארוכת ימים. בעבר יועד החינוך בפנימיות בעיקר לילדי השכבות הגבוהות של החברה.

בימינו הוצאת ילדים למסגרות חוץ נעשית משני טעמים: הגנה על הילדים ו/או דאגה לחינוכם.

לאחר מלחמת העולם השנייה וכינונה של המדינה קלטה ישראל פליטים צעירים וחסרי הורים בפנימיות ובקיבוצים. פנימיות נחשבו אז פתרון אידיאלי, אשר בכוחו לסייע להשתלבותם של עולים בחברה הישראלית ול"חינוכם" לאור חזון "היהודי החדש". בעשורים שלאחר מכן ייעודן של הפנימיות השתנה, ובהדרגה הן החלו לשרת ילדים בסיכון וילדים, שאי אפשר היה לספק את צורכיהם בבית המשפחה. אך יש להדגיש, כי רוב הילדים השוהים בישראל בפנימיות שוהים בהן מבחירה - שלהם ו/או של משפחתם.

עם השנים השתנתה גם הגישה המקצועית לגבי השהייה בפנימיות, והיום השמה חוץ-ביתית נחשבת פתרון רצוי פחות מהפתרונות הניתנים בקהילה. למרות זאת, חינוך ילדים ונוער בפנימיות עדיין נתפס בעיני רבים כלגיטימי, ואין הוא בחזקת פתרון המחייב ניתוק של הילד ממשפחתו.

היום השמה חוץ ביתית מקובלת על שירותי הרווחה גם ככלי להגנה על ילד מפני סביבה משפחתית או חברתית מסוכנת.

על פי נתונים חדשים של הלשכה המרכזית לסטטיסטיקה, בשנת הלימודים תשע"א (2010/11) התגוררו בישראל מחוץ לביתם כ-56,000 ילדים. סביר, שהם חלק הארי של הילדים השוהים בפנימיות בישראל. הם מנו 3.6% מכלל התלמידים בכיתות א'-יב'.

ניתן לחלק את הילדים השוהים מחוץ לביתם לשלוש קבוצות עיקריות: האחת היא זו המונה את רובם הגדול, דהיינו את השוהים בפנימיות לרוב מבחירה אישית, כגון לשם לימוד בשיבות או בבתי ספר גבוהים הרחוקים מביתם. קבוצה קטנה יותר הם ילדים שהושמו בידי שירותי הרווחה מחוץ לביתם במסגרת פנימייתית או במשפחות אומנה. הקבוצה השלישית, הקטנה ביותר, הם בני נוער השוהים במסגרות של רשות חסות הנוער, שמיועדות לעבריינים צעירים ולבני נוער עם בעיות התנהגות קשות.

בעניין הקבוצה הראשונה מוצגים נתונים כלליים. מאפייניהם של כ-9,000 הילדים הנמנים על הקבוצה השנייה מפורטים. נתונים על אודות הקבוצה השלישית מוצגים בפרק ילדים במצוקה.

נתוני פרק זה מעידים, שכתוצאה ממדיניות חדשה של משרד הרווחה שיעור המושמים מחוץ לביתם אינו גדל, למרות מגמת הגידול של מספר הילדים באוכלוסייה.

כמעט 1,100 ילדים שהו זמן ממושך (21 יום ויותר) מחוץ לביתם מפאת מחלה, רובם חולים כרוניים שאושפזו תקופות ממושכות ולמדו בכיתות מיוחדות במוסד שבו שהו.

מבנה הפרק ורשימת הלוחות:

לוח 4.1 מציג את כלל הילדים השוהים בפנימיות.

לוח 4.2 ותרשים 4' עוסקים בילדים בפנימיות של המנהל לחינוך התיישבותי ועליית הנוער במשרד החינוך.

- לוח 4.3 עניינו ילדים בגיל 0-17 בהשמה חוץ-ביתית במימון משרד הרווחה.
- תרשימים 4ב'-4ה' ולוחות 4.4-4.8 מתמקדים בילדים שהושמו בידי משרד הרווחה בפנימיות לילדים בסיכון.
- תרשימים 14'ו'-14'ז' מתייחסים לילדים באומנה.
- לוח 4.9 נוגע לחניכים בפנימיות צבאיות.
- לוח 4.10 מוקדש לילדים ותלמידים השוהים במוסדות רפואיים.

הגדרות

השירות לילד ולנוער – שירות ממשלתי במסגרת האגף לשירותים חברתיים של משרד הרווחה. השירות לילד ונוער מופקד על הגנתם, שלומם ורווחתם הפיזית והנפשית של ילדים ובני נוער עד גיל 18, הנמצאים במצבי סיכון וסכנה במשפחותיהם, בקהילת מגוריהם או בכל מקום אחר במדינה. מטרותיו העיקריות של השירות הן לאתר אותם, לטפל בהם ולהציע להם ולהוריהם שירותים אשר יעזרו למנוע את הסיכון או להפחיתו.

חוק הנוער (טיפול והשגחה) – תש"ך-1960 – חוק המסדיר את סמכותו של בית המשפט לתת הוראות בדבר מתן טיפול והשגחה על קטין גם בניגוד לרצונו או לרצון הוריו. הוראה מסוג זה היא השמתו של הקטין בפנימייה.

ילדים בסיכון – (על פי הגדרתה של ועדת שמיד) ילדים מיום היוולדם ועד לגיל 18 החיים במצבים שמסכנים אותם במשפחתם ובסביבתם, ואשר כתוצאה מכך נפגעה יכולתם לממש את זכויותיהם על-פי האמנה לזכויות הילד בתחומים הבאים:

- קיום פיזי, בריאות והתפתחות
- השתייכות למשפחה
- למידה ורכישת מיומנויות
- רווחה ובריאות רגשית
- השתייכות והשתתפות חברתית
- הגנה מפני אחרים ומפני התנהגויות מסכנות שלהם עצמם.

לאור הגדרה זו נבנה "סרגל סיכון" שעל פיו ניתן לערוך מיפוי של הילדים הנמצאים בסיכון בכל יישוב.

מסגרת ביתית (טיפול בקהילה) – כוללת: מעון יום / פעוטון / טיפולית / כיתת תצפית / מועדון/מרכז קהילתי / משפחתון / מועדונית / מרכז רב שירותים / קייטנה / נופשון / אבחון / טיפול יום / תעסוקה מוגנת-מעש / מרכז שיקום / מרכז להתפתחות הילד / מפתן / סדנא בתנאי נופש / מרכז למניעת אלימות / מרכז טיפולי / הדרכה שיקומית / אוריון / הקן / חממה / ארוחות חמות / מרכז קשר / מכון לראייה ירודה / תמיכה ביתית / מרכז הורים וילדים / מועדונית

שיקומית / מעון רב תכליתי / סביבה תומכת תכנית משפחות / תכנית ראשית / שילוב במעון יום / תחנה לטיפול המשפחה / תעסוקה נתמכת / תכנית מעבר / סדנת מעבר.

מסגרת חוץ ביתית – מסגרת חליפית לבית המשפחה הטבעית שבה מושם ילד בידי השירות לילד ולנוער של משרד הרווחה. היא כוללת: משפחת אומנה – עד כ-5 ילדים / מעון משפחתי – 12-6 ילדים / מקלט/מחסה / דיור מוגן / הוסטל / מערך דיור/דירת לווין / מרכז חירום / מעונית / דירת המשך / עמותה למשפחות אומנה / פנימייה / קהילה טיפולית.

משפחת אומנה – משפחה המשמשת רוב הזמן כמשפחתו של הילד, בלא שהילד מנותק ניתוק מוחלט ממשפחתו הטבעית.

מת"ן – מפעל תורני לנוער.

נעל"ה – נוער עולה לפני הורים.

פנימייה – מסגרת שבה מתגוררים ילדים מחוץ למשפחתם הטבעית.

בעיה בתחום המיני – לבעיה 7 מאפיינים:

1) אוננות פומבית ו/או אוננות בתדירות מופרזת, 2) מציצנות, 3) השתתפות בנגיעות מיניות, 4) ביצוע תקיפה מינית בתוך הפנימייה, 5) ביצוע תקיפה מינית מחוץ לפנימייה, 6) תקיפה מינית בתוך הפנימייה, 7) התנהגות מינית חריגה.

מקור הנתונים

מקורות הנתונים לפרק זה הם הלשכה המרכזית לסטטיסטיקה, משרד החינוך – האגף לחינוך פנימייתי, המינהל לחינוך התיישבותי ועליית הנוער, משרד הרווחה ומשרד הבריאות. בתחתיתו של כל לוח מצוין המקור המדויק.

ילדים ובני נוער השוהים בפנימיות (לוח 4.1)

נתוני הלשכה המרכזית לסטטיסטיקה המופיעים בחלק זה נסמכים על שלושה מקורות: 1. נתונים אודות תלמידים בפנימיות במימונו של משרד החינוך, 2. נתונים אודות ילדים השוהים בפנימיות לילדים בסיכון המופעלות בידי משרד הרווחה ואינן משמשות כבתי ספר. 3. מספר התלמידים השוהים בפנימיות חינוכיות שאינן במימון משרד החינוך או משרד הרווחה, שרובם תלמידים חרדים.

תלמידי פנימייה* בכיתות א'-יב' לפי כיתה, פיקוח ומגזר (מספרים ואחוזים) תשס"ט (2008/09) – תשע"א (2010/11)							לוח 4.1
תשע"א					סך הכל	סך הכל תשס"ט**	כיתה
חינוך ערבי	חינוך יהודי			סך הכל			
סך הכל	חרדי	ממלכתי -דתי	ממלכתי		סך הכל		
מספרים							
3,993	22,243	16,702	14,811	53,756	57,749	57,989	סך הכל א'-יב'
1,158	947	1,260	2,690	4,897	6,055	2,838	א'-ג'
140	79	134	255	468	608	172	א'
138	116	131	342	589	727	339	ב'
208	115	157	404	676	884	416	ג'
220	145	201	513	859	1,079	538	ד'
243	195	227	529	951	1,194	639	ה'
209	297	410	647	1,354	1,563	734	ו'
2,835	21,296	15,442	12,121	48,859	51,694	55,069	ז'-יב'
196	927	737	1,209	2,873	3,069	2,857	ז'
255	2,544	1,032	1,475	5,051	5,306	3,258	ח'
435	4,943	3,390	2,136	10,469	10,904	11,944	ט'
743	4,826	3,726	2,748	11,300	12,043	12,571	י'
573	5,468	3,439	2,403	11,310	11,883	13,161	יא'
633	2,588	3,118	2,150	7,856	8,489	11,278	יב'

**לוח
4.1**

**תלמידי פנימייה* בכיתות א'-יב'
לפי כיתה, פיקוח ומגזר (מספרים ואחוזים)
תשס"ט (2008/09) – תשע"א (2010/11) (המשך)**

תשע"א					סך הכל תשס"ט	סך הכל תשע"א	כיתה
חינוך ערבי	חינוך יהודי			סך הכל			
סך הכל	חרדי	ממלכתי -דתי	ממלכתי		סך הכל		
אחוז מכלל התלמידים במערכת החינוך (בתא המתאים)							
1.0	-	-	-	4.8	3.6	3.9	סך הכל א'-יב'
0.5	0.6	1.1	0.8	0.8	0.7	0.4	א'-ו'
0.4	0.3	0.7	0.4	0.5	0.4	0.1	א'
0.3	0.4	0.6	0.6	0.6	0.5	0.3	ב'
0.5	0.4	0.8	0.8	0.7	0.6	0.3	ג'
0.6	0.6	1.1	1.0	0.9	0.8	0.4	ד'
0.6	0.8	1.2	1.0	1.0	0.9	0.5	ה'
0.6	1.4	2.3	1.2	1.5	1.2	0.6	ו'
1.6	20.3	16.5	3.7	9.3	7.3	10.7	ז'-יב'
0.6	4.5	4.3	2.2	3.1	2.4	2.4	ז'
0.7	14.1	6.2	2.6	5.5	4.2	2.7	ח'
1.4	28.5	21.2	3.9	11.9	9.1	10.3	ט'
2.6	27.8	24.2	5.0	12.8	10.3	11.2	י'
2.3	31.0	23.9	4.5	13.3	10.8	11.8	יא'
2.6	18.7	22.0	4.1	9.7	8.1	11.0	יב'

מקור: הלשכה המרכזית לסטטיסטיקה, שנתון סטטיסטי לישראל, לוחות 8.16 ו-8.34, שנים שונות חישוב סך כל האחוזים נעשה בידי המועצה הלאומית לשלום הילד, המרכז למחקר ופיתוח, על בסיס השנתון הסטטיסטי, ילדים בישראל, לוח 5.1, שנים שונות.

* בחינוך העל יסודי תלמידי פנימיות מונים כ-99% מכלל התלמידים המסגרות החוץ ביתיות. שאר התלמידים הם מאוכלוסיות נוספות כגון ילדים במשפחות אומנה, רשות חסות הנוער ועוד.

** בתשס"ט כולל 82 תלמידי פנימיות שדרגת הכיתה וסוג הפיקוח עליהן אינם ידועים.

- נתון חסר במקור.

מאז שנת הלימודים תשס"ט ועד לתשע"א קטנו במקצת מספרם של תלמידי כיתות א'-יב' הלומדים בפנימיות וכן חלקם בכלל התלמידים במערכת החינוך.

רוב תלמידי הפנימיות למדו בכיתות ז'-יב'. בכיתות ז'-יב' הם מנו 7.3% מכלל תלמידי כיתות אלו בישראל. חלקן של כיתות ז'-יב' בלט בחינוך היהודי החרדי (20.3%) והממלכתי-דתי (16.5%), שהם מנו בהם יותר משליש מכלל התלמידים בכיתות אלה. יותר מאשר במגזר הממלכתי.

במגזר הערבי החינוך הפנימייתי הוא תופעה זניחה (1.0%).

ילדים בפנימיות של המנהל לחינוך התיישבותי ועליית הנוער (לוח 4.2 ותרשים 4א')

המנהל לחינוך התיישבותי ועליית הנוער הוא גוף הגג האחראי על כשליש מחניכי הפנימיות בישראל. לא כל החניכים הושמו בפנימיות בידי מנהל זה. חלקם הגיע לפנימייה ביוזמה אישית, ביוזמת הורים או ביוזמת ארגונים כלשהם.

לוח 4.2
גיל, מין, ארץ מוצא ושנת עלייה של ילדים בפנימיות של המנהל לחינוך התיישבותי ועליית הנוער (מספרים ואחוזים) תש"ע (2009/10) - תשע"א (2010/11)*

סך הכל תשע"א		סך הכל תש"ע		גיל, מין, ארץ מוצא ושנת עלייה
אחוזים	מספרים	אחוזים	מספרים	
100.0	17,395	100.0	18,516	סך הכל
גיל				
0.0	6	0.1	27	0-4
1.0	164	0.6	105	5-9
28.8	5,012	9.5	1,788	10-14
68.0	11,832	55.6	10,650	15-17
2.2	381	31.0	5,946	17+
מין				
60.5	10,532	62.2	11,922	בנים
39.5	6,863	37.8	7,259	בנות
ארץ מוצא				
64.3	11,179	61.6	11,822	ישראל
22.0	3,828	19.8	3,807	אתיופיה***
3.1	539	1.4	264	חבר העמים
10.6	1,849	17.2	3,288	אחר***
שנת עלייה (ילידי חו"ל)****				
3.6	624	10.8	2,079	1995-1999
5.3	920	14.3	2,744	2000-2005
4.2	730	6.4	1,224	2006-2009
1.0	154	-	-	2010-2012

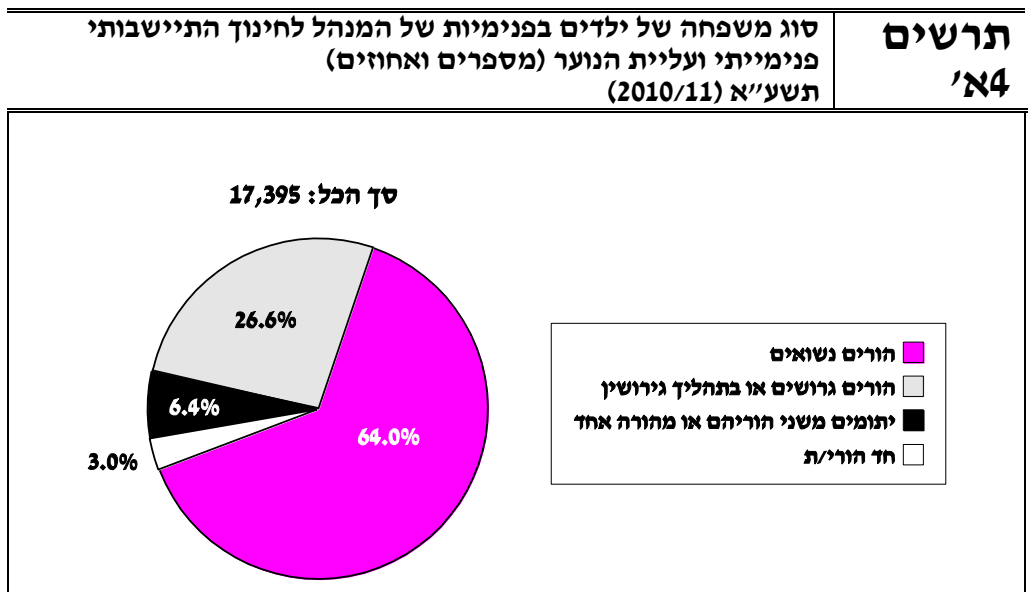
מקור: משרד החינוך, המינהל לחינוך התיישבותי ועליית הנוער, האגף לקליטת והשמת תלמידים בפנימיות, עיבוד מיוחד, שנים שונות. * נתוני תשע"א עודכנו מחדש בידי מקור הנתונים.

** הסה"כ של חניכים עולים לפי שנת עלייה אינו מסתכם לסך הכל חניכים עולים המוצג, בשל נתונים חסרים ביחס לשנת העלייה של ילדים ממוצא אתיופי שנולדו בארץ, ילידי חו"ל שהגיעו ארצה ללא הורים וילדים פליטים.

*** הנתונים אודות תלמידים ממוצא אתיופי מתייחסים לכל הילדים יוצאי אתיופיה גם אם הם נולדו בארץ.

**** באחר כלולים גם ילידי חו"ל שנמצאים בארץ בפרויקטים שונים ללא הוריהם וילדים פליטים.

יותר מ-60% מחניכי הפנימיות של המנהל לחינוך התיישבותי ועליית הנוער בגיל 0-17 הם בנים, ילידי ישראל, ויותר ממחציתם בגיל 15-17. בתשע"א ילידי חו"ל מנו כשליש מכלל החניכים, (31.5%). יש לציין, שאחוז זה גדול פי עשרה בקירוב מחלקם של ילידי חו"ל בכלל אוכלוסיית הילדים בגיל 0-17.



מקור: משרד החינוך, המנהל לחינוך התיישבותי פנימייתי ועליית הנוער, האגף לקליטת והשמת תלמידים בפנימיות, עיבוד מיוחד, 2012.

יותר משליש (36.0%) מהילדים השוהים בפנימיות של המנהל לחינוך התיישבותי ועליית הנוער הם ילדים להורים שאינם נשואים (הורים גרושים, יתומים מהורה אחד או משניהם ומשפחות חד הוריות).

ילדים בגיל 0-17 בהשמה חוץ-ביתית במימון משרד הרווחה (לוח 4.3)

בסידור חוץ-ביתי מושמים ילדים שאינם יכולים להמשיך לחיות בבית ההורים בשל מצוקות אישיות, עקב בעיות משפחתיות קשות או מחמת סכנה וסיכון הנשקפים להם בביתם. שני מקורות הנתונים על אודותם הם: 1. עיבוד נתוני משרד הרווחה בידי הלשכה המרכזית לסטטיסטיקה (גילאי 1-18). 2. נתוני משרד הרווחה (גילאי 0-17). ההבדל במספרי סך הכל בין שני הלוחות נזקף ככל הנראה לכך, שכל מקור מתייחס לקבוצות גיל שונות במקצת.

ילדים* ביישובים יהודיים ולא יהודיים שסודרו במסגרות טיפוליות
במימון משרד הרווחה מחוץ לביתם, לפי מחוז ושנה
(מספרים ושיעור לאלף בקבוצת הגיל)
***1980-2012**

**לוח
4.3**

יישובים לא יהודיים	יישובים יהודיים – מחוז					שיעור לאלף	סך הכל	שנה
	חיפה והצפון	תל אביב והמרכז	הדרום	ירושלים****	סך הכל			
271	3,480	4,413	..	2,596	10,489	-	10,760	1980
375	2,107	3,556	..	2,647	8,310	5.0	8,685	1990
405	2,429	3,957	..	2,734	9,120	4.7	9,525	1995
494	2,190	3,714	..	2,939	8,843	4.3	9,337	2000
564	2,094	3,302	1,164	2,691	8,087	3.8	8,651	2004
564	1,827	2,890	1,281	1,173	7,178	3.3	7,742	2005
670	1,835	3,054	878	1,506	7,270	3.3	7,940	2006
689	1,712	2,872	859	1,545	6,989	3.2	7,678	2007
728	1,766	3,121	871	1,633	7,392	3.3	8,120	2008
754	1,753	3,090	875	1,699	7,417	3.3	8,171	2009
821	1,811	3,124	885	1,767	7,587	3.4	8,408	2010
828	1,955	3,314	864	1,900	8,033	3.5	8,861	2011
807	1,990	3,309	891	1,968	8,158	3.4	8,965	****2012

מקור: הלשכה המרכזית לסטטיסטיקה, **שנתון סטטיסטי לישראל**, לוח 7.15, שנים שונות. עיבוד נתונים, המועצה לשלום הילד על פי לוח 2.03 של הלמ"ס.

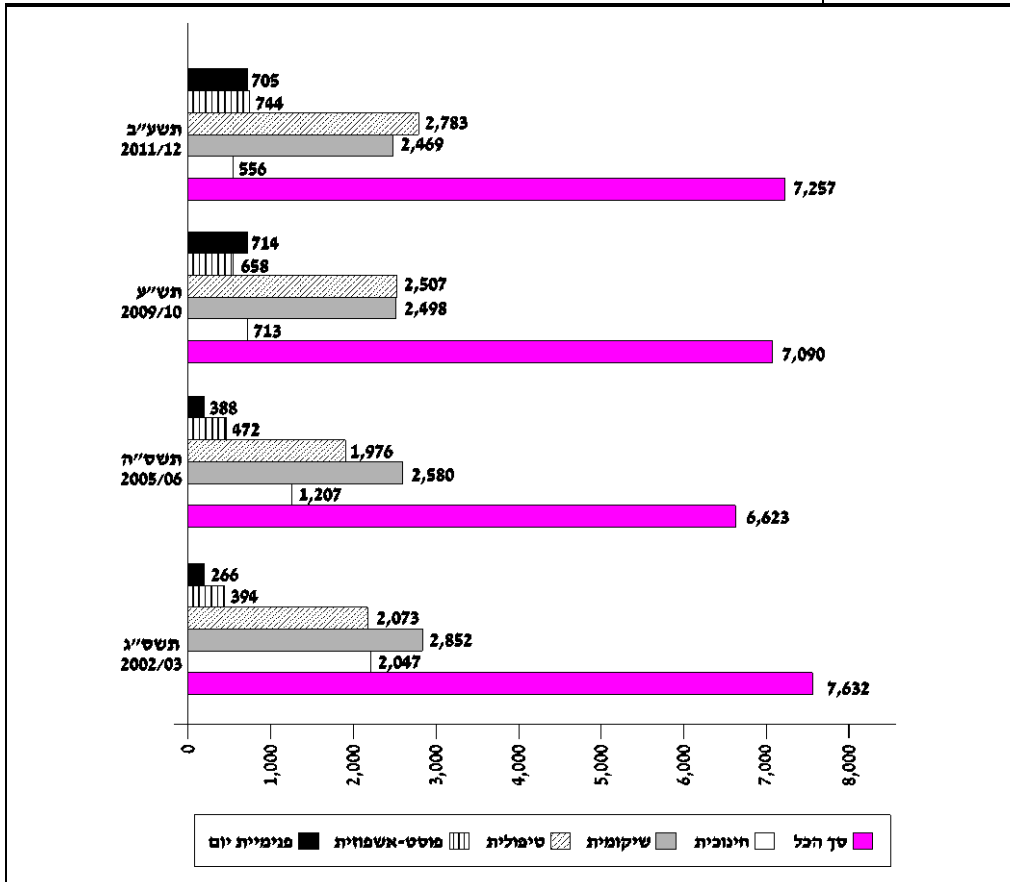
* גיל 1-18 כולל ילדים שאינם בסיכון, לרבות ילדים בעלי פיגור שכלי וילדים שאין להם כתובת קבועה בישראל. ** כולל פנימייה, הוסטל, מרכז חירום, מעונית, מערך דיור/לוויין. *** נתוני כל שנה מתייחסים לחודש ינואר. **** עד 2002 כולל גם מחוז דרום. ***** נתונים ארעיים. האחוז חושב בידי המועצה לשלום הילד על סמך נתוני אוכלוסיית הילדים.

בשנת 2012 הושמו בידי משרד הרווחה קרוב ל-9,000 ילדים במסגרות טיפוליות מחוץ לביתם. על פי רוב ילדים אלה מושמים בפנימיות לילדים בסיכון ובמשפחות אומנה. בשנים 2010-2012 שיעורם לאלף של ילדים אלה היה יציב יחסית - 3.4-3.5 לאלף.

ילדים שהושמו בידי משרד הרווחה בפנימיות לילדים בסיכון (תרשימים ב'4-ה' ולוחות 4.4-4.8)

תרשים ב'4

ילדים* שהושמו בידי משרד הרווחה בפנימיות לילדים בסיכון**
לפי סוג מסגרת (מספרים)
תשס"ג (2002/03) - תשע"ב (2011/12)***



מקור: משרד הרווחה, האגף לשירותים אישיים וחברתיים, השירות לילד ולנוער, השירות לילד ולנוער: נתונים על ילדים בפנימיות שנים שונות. הופק ועובד בידי מאיירס-ג'וינט-מכון ברוקדייל.

* כולל 246 חניכים (3.4% מכלל החניכים) בגיל 19 ויותר.

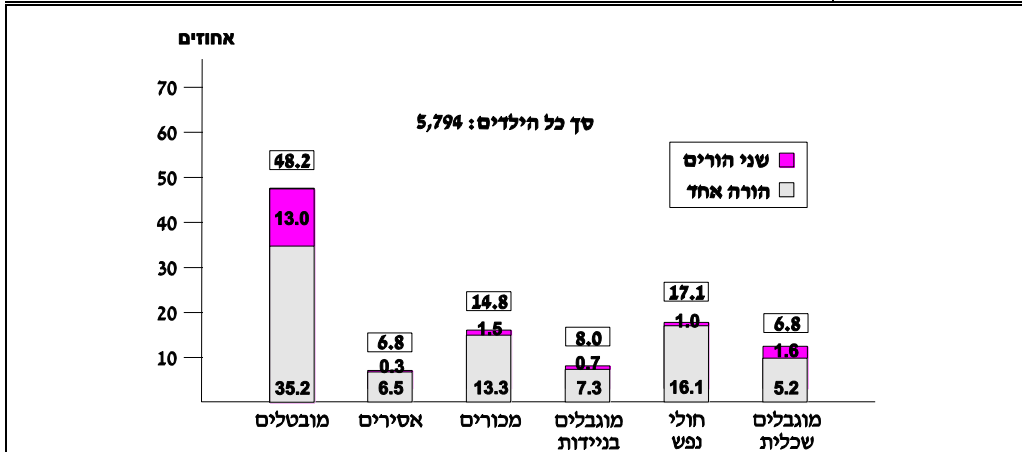
** ילדים בסיכון הם אלה שסביבתם הנוכחית מסכנת את שלומם הפיזי או הנפשי, או אינה מאפשרת להם התפתחות תקינה.

*** יולי בכל שנה.

מ-2005 ועד ל-2012 גדל מספר הילדים המושמים בפנימיות לילדים בסיכון. מקור הגידול הוא הגידול במספר השוהים בפנימיות יום, בפנימיות טיפוליות, ובפנימיות פוסט אשפוזיות.

תרשים ג'4

ילדים שהושמו בידי משרד הרווחה בפנימיות השיקומיות, הטיפוליות והפוסט אשפוזיות לפי מאפייני ההורים* (אחוזים) תשע"ב (2011/12)



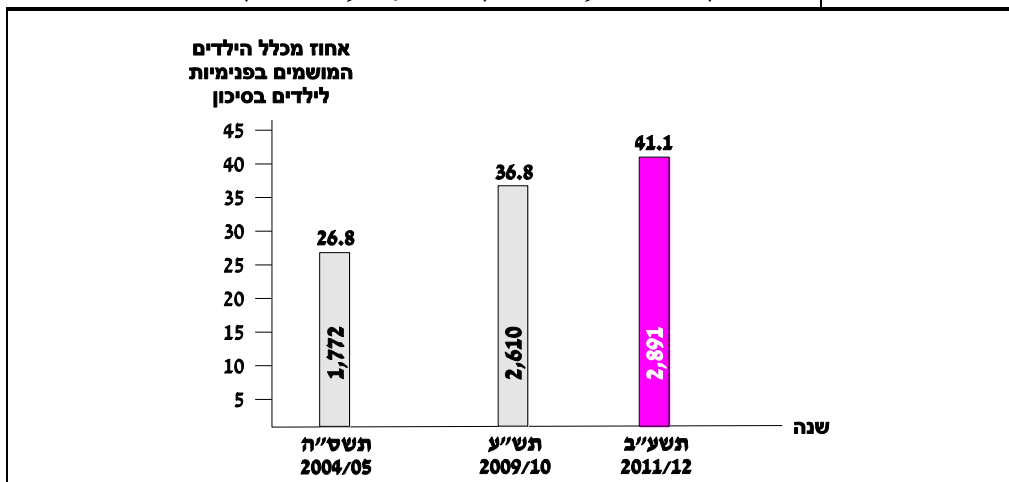
מקור: משרד הרווחה, האגף לשירותים אישיים וחברתיים, השירות לילד ולנוער, השירות לילד ולנוער: נתונים על ילדים בפנימיות שנים שונות. הופק ועובד בידי מאייס-ג'וינט-מכון ברוקדייל.

* הורה אחד לפחות; המספרים אינם מסתכמים ל-100%, היות שלהורה עשוי להיות יותר ממאפיין אחד. בלוח זה כלולים חניכים מכל סוגי הפנימיות (שיקומי, שיקומי טיפולי, טיפולי פוסט-אשפוזי ופוסט אשפוזי) ולכן הסה"כ אינו זהה לזה המופיע בלוח הבא.

בפנימיות בולט חלקם של ילדים, שלפחות הורה אחד שלהם מובטל.

תרשים ד'4

ילדים* שהושמו בידי משרד הרווחה בפנימיות לילדים בסיכון מכוח חוק הנוער (טיפול והשגחה)**, לפי שנת השמה (מספרים ואחוזים) תשס"ה (2004/05) - תשע"ב (2011/12)



מקור: משרד הרווחה, האגף לשירותים אישיים וחברתיים, השירות לילד ולנוער, השירות לילד ולנוער: נתונים על ילדים בפנימיות שנים שונות. הופק ועובד בידי מאירס-ג'וינט-מכון ברוקדייל.

* כולל 246 צעירים בגיל 19 ויותר.

** ילדים בסיכון או קטינים נזקקים, אשר לשם הוצאתם מהבית והעברתם למסגרת חוץ ביתית נדרש צו של בית משפט לנוער.

בשנים תשס"ה-תשע"ב גדל מספר הילדים שהושמו בידי משרד הרווחה בפנימיות לילדים בסיכון מכוח חוק הנוער, מ-1,772 ל-2,981. בד בבד גדל חלקם של ילדים אלה בכלל הילדים שהושמו בפנימיות לילדים בסיכון, מ-26.8% ל-41.1%.

גיל וסוג מסגרת של ילדים שהושמו בידי משרד הרווחה בפנימיות לילדים בסיכון מכוח חוק הנוער (טיפול והשגחה)* (מספרים ואחוזים) תשס"ה (2004/05) - תשע"ב (2011/12)						לוח 4.4
שלא מכוח חוק הנוער			מכוח חוק הנוער			גיל וסוג מסגרת
תשע"ב	תש"ע	תשס"ה	תשע"ב	תש"ע	תשס"ה	
4,276	4,480	4,851	2,981	2,610	1,772	מספרים סך הכל אחוזים
100.0	100.0	100.0	100.0	100.0	100.0	
גיל (אחוזים)						
0.1	0.1	0.7	2.1	2.3	3.0	עד 5
30.6	35.5	30.3	42.5	43.5	43.1	6-12
54.8	59.9	63.9	55.1	53.9	53.7	13-18
5.1	4.5	5.1	0.2	0.3	0.2	+19
סוג מסגרת (אחוזים)						
14.9	14.6	7.4	2.3	2.2	1.5	פנימיית יום
11.5	14.9	23.6	2.2	1.8	3.6	חינוכית
32.2	33.0	36.5	36.6	39.1	45.7	שיקומית
32.5	29.0	25.7	46.8	44.8	41.1	טיפולית
8.9	7.6	6.8	12.2	12.1	8.1	פוסט-אשפוזית

מקור: משרד הרווחה, האגף לשירותים אישיים וחברתיים, השירות לילד ולנוער, השירות לילד ולנוער: נתונים על ילדים בפנימיות, שנים שונות. הופק ועובד בידי מאירס-ג'וינט-מכון ברוקדייל.

* ילדים בסיכון או קטינים נזקקים, אשר לשם הוצאתם מהבית והעברתם למסגרת חוץ ביתית דרוש היה צו של בית משפט לנוער.

בשנים תשס"ה-תשע"ב אחוז המושמים בפנימיות בגיל 13-18 מכוח חוק הנוער היה גבוה מאחוז המושמים בשאר הגילים גם יחד. ההשמות השכיחות היו במסגרות השיקומיות והטיפוליות.

**לוח
4.5**

מין, גיל וותק בפנימייה של ילדים* שהושמו בפנימיות שיקומיות, טיפוליות ופוסט-אשפוזיות**, לפי סוג פנימייה (מספרים ואחוזים) תשע"ב (2011/12)

סוג פנימייה					
פוסט אשפוזית	טיפולית-פוסט אשפוזית	טיפולית	שיקומית טיפולית	שיקומית	
237	594	1,531	1,121	2,308	מספרים
100.0	100.0	100.0	100.0	100.0	אחוזים
מין					
78.1	83.2	63.1	54.1	57.8	בנים
21.9	16.8	36.9	45.9	42.2	בנות
גיל					
0.0	0.0	0.0	0.0	0.1	עד 5
23.2	28.1	22.5	40.1	46.5	6-12
68.4	69.4	70.2	56.1	50.5	13-18
8.4	2.4	7.3	3.7	2.9	19+
ותק בפנימייה (שנים)					
43.8	23.4	35.5	22.6	21.5	עד שנה
38.7	47.9	46.7	47.1	46.4	1-2
13.4	20.9	13.0	18.1	18.8	3-5
4.1	7.8	4.8	12.2	13.3	5+

מקור: משרד הרווחה, האגף לשירותים אישיים וחברתיים, השירות לילד ולנוער, השירות לילד ולנוער: נתונים על ילדים בפנימיות תשע"ב, 2013. הופק ועובד בידי מאירס-ג'וינט-מכון ברוקדייל.

* כולל 255 צעירים בגיל 19 ויותר.

** השירות לילד ולנוער מפנה לפנימיות אלה את רוב התקציב המיועד לאחזקת ילדים ואת רוב תשומות הפיקוח.

רוב השוהים בפנימיות לילדים היו בנים, והדבר בולט כשמדובר בפנימיות טיפוליות ופוסט-אשפוזיות. משך השהייה השכיח בכל סוגי הפנימיות היה 1-2 שנים.

לוח 4.6

ילדים* שהושמו בפנימיות שיקומיות, טיפוליות ופוסט-אשפוזיות לילדים בסיכון, לפי מגזר חינוכי וסוג פנימייה (מספרים ואחוזים) תשע"ב (2011/12)

אחוזים (בשורה **):				סך הכל		
מכוח חוק הנוער	מאומצים	ילדי עולים***	בחינוך מיוחד	אחוזים (בעמודה)	מספרים	
36.4	1.7	29.0	28.1	100.0	5,791	סך הכל
מגזר חינוכי של הפנימייה						
41.4	1.8	36.7	34.1	53.6	3,105	ממלכתי
36.7	1.5	40.4	16.2	16.4	950	ממ"ד
27.6	1.1	17.3	23.1	15.5	900	עצמאי
26.9	2.3	0.1	24.4	14.4	836	ערבי/ דרוזי
סוג פנימייה						
32.5	0.8	21.8	14.2	39.6	2,308	שיקומית
44.2	1.2	38.7	13.6	19.4	1,121	שיקומית טיפולית
29.2	2.7	31.4	34.0	26.4	1,531	טיפולית
54.5	3.9	30.1	85.7	10.3	594	טיפולית פוסט אישפוזית
38.4	2.1	35.9	70.9	4.1	237	פוסט-אשפוזית

מקור: משרד הרווחה, האגף לשירותים אישיים וחברתיים, השירות לילד ולנוער, השירות לילד ולנוער: נתונים על ילדים בפנימיות תשע"ב, 2013. הופק ועובד בידי מאיירס-ג'וינט-מכון ברוקדייל.

* כולל 255 צעירים בגיל 19 ויותר.

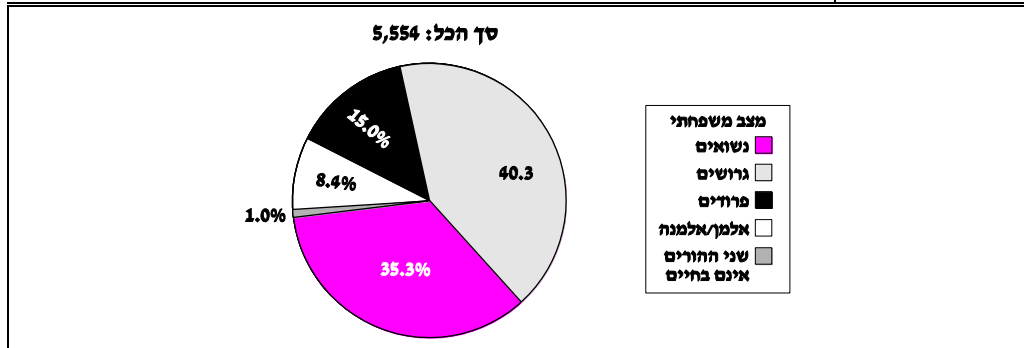
** האחוזים אינם מסתכמים ל-100% עקב השתייכות אפשרית ליותר מקטגוריה אחת (לדוגמה, ילד שהוא גם מאומץ וגם הושם מכוח חוק הנוער).

*** ילדים שנולדו בחו"ל ועלו ארצה וילידי הארץ שהוריהם עלו משנת 1990 ואילך.

קצת יותר ממצצית החניכים מושמים בפנימיות המשתייכות למגזר הממלכתי. בשכיחות גבוהה יותר ניתן למצוא חניכים שהושמו בכוח חוק הנוער ושהו בפנימייה שיקומית.

תרשים ה'4

ילדים* שהושמו בידי משרד הרווחה בפנימיות טיפוליות, שיקומיות ופוסט-אשפוזיות לילדים בסיכון, לפי מצב משפחתי של ההורים (אחוזים) תש"ע (2009/10)



מקור: משרד הרווחה, האגף לשירותים אישיים וחברתיים, השירות לילד ולנוער, השירות לילד ולנוער: נתונים על ילדים בפנימיות תש"ע, 2009/10, 2011. הופק ועובד בידי מאיירס-ג'וינט-מכון ברוקדייל.

* כולל 650 צעירים בגיל 19 ויותר.

הקבוצה המושמת הגדולה ביותר הייתה זו של ילדים להורים גרושים (40.3%). שנייה בגודלה היא קבוצת הילדים היתומים משני הוריהם (35.3%).

ארץ מוצא של ילדי עולים* שהושמו בידי משרד הרווחה בפנימיות טיפוליות, שיקומיות ופוסט-אשפוזיות לילדים בסיכון לפי מגזר חינוכי של הפנימייה (אחוזים) תשע"ב (2011/12)

לוח 4.8

מגזר חינוכי של הפנימייה					ארץ מוצא
ערבי/דרוזי	עצמאי	ממלכתי-דתי	ממלכתי	סך הכל	
824	893	950	2,978	5,595	סך הכל מספרים
100.0	100.0	100.0	100.0	100.0	אחוזים
99.9	82.5	57.3	61.7	70.0	ילדי ישראל
0.1	17.5	42.7	38.3	30.0	ילדי חו"ל (ילדים עולים)
0.1	2.9	2.2	0.9	1.3	אסיה/אפריקה**
0.0	0.7	18.9	7.2	7.0	אתיופיה***
0.0	5.8	4.0	3.6	3.5	אמריקה/אירופה
0.0	8.1	17.6	26.6	18.3	מדינות חבר העמים

מקור: משרד הרווחה, האגף לשירותים אישיים וחברתיים, השירות לילד ולנוער, השירות לילד ולנוער: נתונים על ילדים בפנימיות תשע"ב, 2013, לוח 11. הופק ועובד בידי מאיירס-ג'וינט-מכון ברוקדייל. אחוז סך הכל ילדי חו"ל חושב בידי המועצה לשלום הילד.

* ילדי חו"ל או ילדי הארץ להורים ילדי חו"ל שעלו ארצה מ-1990 ואילך; כולל 650 צעירים בגיל 19 ויותר.

** למעט מדינות חבר העמים ואתיופיה.

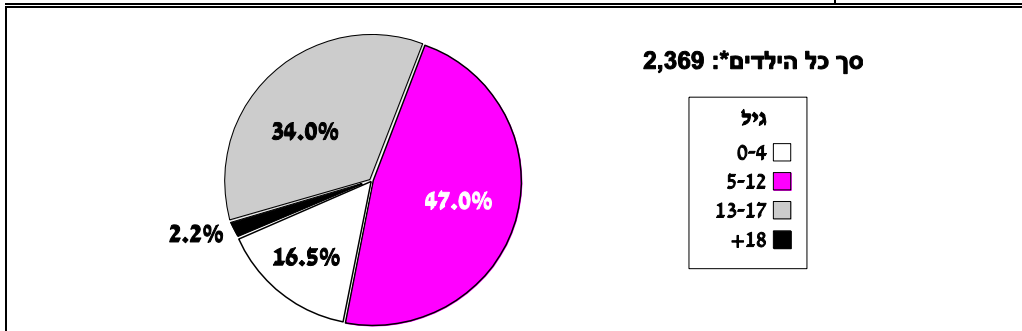
*** נתונים אלה מתייחסים אך ורק לילדים שנולדו באתיופיה ואין הם משקפים את תמונת מצבם של ילדי משפחות אתיופיות בארץ.

יותר משני שלישים מהמושמים בפנימיות לילדים בסיכון היו ילדי ישראל. אחוז ילדי חו"ל שהושמו בהן גדול כמעט פי עשרה מחלקם בכלל הילדים בישראל.

ילדים באומנה (תרשימים '14-ו'4)

גיל הילדים שהושמו באומנה בידי משרד הרווחה (אחוזים) יוני 2013

תרשים
'14



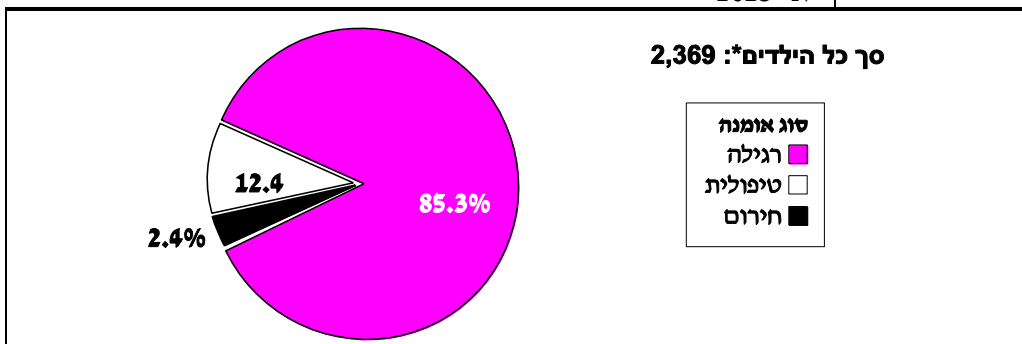
מקור: משרד הרווחה והשירותים החברתיים, שירות האומנה, 2013.

* כולל בני נוער מעל גיל 18 באומנה רגילה.

בשנת 2013 הגיל של כמחצית הילדים שהושמו במשפחות אומנה היה 5-12. יותר משליש היו בני 13-17.

ילדים שהושמו באומנה בידי משרד הרווחה לפי סוג אומנה (אחוזים) יוני 2013

תרשים
'14



מקור: משרד הרווחה והשירותים החברתיים, שירות האומנה, 2013.

* כולל בני נוער מעל גיל 18 באומנה רגילה.

בשנת 2013 רוב הילדים שהושמו באומנה שהו באומנה רגילה.

חניכים בפנימיות צבאיות (לוח 4.9)

2012		מסגרת
אחוזים	מספרים	
100.0	734	סך הכל
22.3	164	פנימייה צבאית ליד בית הספר הריאלי בחיפה
17.0	125	פנימייה צבאית ליד הישיבה התיכונית "אור עציון"
17.7	130	בית הספר הטכני של חיל האוויר***
15.0	110	אט"ל (חיל החימוש וחיל לוגיסטיקה)
27.9	205	חיל הים

מקור: צה"ל, מנהל הגיוס, עיבוד נתונים, 2013.

* כולל פנימיות טכניות.

** ביולי 2012.

*** השנה לא מוצגת השוואה לשנים קודמות היות שהנתונים כללו בעבר גם חניכים שצפויים היו ללמוד בשנת הלימודים הבאה.

בשנת 2012 פנימיות חיל הים והפנימיה הצבאית ליד בית הספר הריאלי בחיפה, קלטו מחצית מחניכי הפנימיות הצבאיות.

ילדים ששהו במוסדות רפואיים (לוח 4.10)

בחלק זה נתונים על ילדים, שמחמת מחלתם שוהים בבתי חולים ובמוסדות רפואיים פרקי זמן ממושכים (21 יום ויותר). למעשה, ילדים אלה חיים מחוץ למשפחתם, בתנאים שונים מאלה המקובלים בביתם, ולכן הם כלולים בפרק זה. מכוח חוק חינוך חובה הם זכאים לחינוך חנם בתכנית הנקבעת בהתחשב בצרכיהם, במגבלותיהם הרפואיות ובתוכנית הלימודים שלהם בטרם חלו.

מספר* הילדים בגיל 5-17 שהיו מאושפזים יותר מ-21 יום בבתי חולים כלליים**, לפי גיל 2000-2012					לוח 4.10
שנה					גיל
2012	2011	2010	2005	2000	
1,089	1,061	1,008	976	931	סך הכל
312	318	268	310	292	5-9
394	418	410	354	345	10-14
383	325	330	312	294	15-17

מקור: משרד הבריאות, האגף לשירותי מידע ומחשוב, תחום מידע, שנים שונות.

* עקב שינויים במערכת המחשוב של משרד הבריאות הנתונים בלוח זה אינם זהים למספרים שפורסמו בשנתון בשנת 2010.

** הנתונים מבוססים על מאגר האשפוזים המנוהל באגף המידע, במשרד הבריאות, וכוללים מידע מכל בתי החולים לאשפוז כללי, להוציא מעייני הישועה, ביקור חולים ובתי החולים במזרח ירושלים.

בשנים 2000-2010 הלך וגדל בהתמדה מספרם של הילדים בגיל 5-17 ששהו 21 יום ויותר באשפוז כללי.

בכל השנים הללו מספר המאושפזים בגיל 10-14 היה גדול מהמספר הצעיר והמבוגר יותר.